

La Lettre Prévention des déchets dans les Landes n°5 – décembre 2005

Si possible, lisez cette lettre électronique sans l'imprimer, vous accomplirez ainsi un geste simple de prévention !

Une copieuse lettre de 5 pages pour une fin d'année riche en actions et en nouveaux projets, avec la montée en régime du programme dans ses différentes composantes. Les 10 actions retenues en début d'année ont toutes été engagées, conformément aux orientations. Tous les groupes de travail se sont réunis (entre 1 et 3 fois), et nous remercions tous les participants pour leurs contributions constructives. Nous vous invitons maintenant à un petit tour d'horizon de l'avancement de notre programme.

Pilotage du programme et communication

La communication monte en puissance avec l'accompagnement du lancement des nouvelles actions :

Campagne de presse à travers un partenariat avec Sud-Ouest :

- Poursuite de la rubrique hebdomadaire « Tri et déchets »,
- 8 décembre : parution d'un encart de 8 pages,

Campagne radio en partenariat avec Radio Bleu Gascogne, avec la diffusion plusieurs fois par jour de petits messages :

- Semaine n°50 : rappel sur la Prévention des Déchets
- Semaine n°51 : rappel sur le « Non à la Pub! »
- Semaine n°52 : information sur la consommation responsable
- Poursuite de la Campagne prévue sur 2006

Campagnes d'affichage :

- du 13 au 20 octobre sur 32 panneaux pour accompagner l'action sacs de caisse
- 3 campagnes en 2006 sur un réseau de 240 panneaux couvrant le département, plus les réseaux bus URBUS et TUM (Janvier : accompagnement de la diffusion du guide « consommation responsable », fin mars : promotion du compostage, mi-juin : communication vers les touristes)



Ces campagnes ciblées départementales seront relayées par les différents acteurs du programme, en particulier les collectivités par leurs journaux locaux d'information et des diffusions ciblées de guides et d'autocollants (en déchèteries, avec la distribution de sacs jaunes ou de composteurs individuels,...).

La diffusion des guides et des autocollants sera étendue à de nouveaux lieux publics ou privés très fréquentés (boulangeries, sécurité sociale,...). Des démarches sont en cours avec plusieurs nouveaux partenaires relais.

La réunion de la Commission du 7 décembre a permis de faire un point d'avancement des différentes actions et d'aborder les orientations et les projets pour 2006. :

Compostage autonome

- La diffusion programmée en 2005 d'environ 11 000 composteurs a été engagée, avec quelques retards dans les distributions qui se poursuivront début 2006.
- En 2006, il est prévu la réalisation d'un Guide départemental de sensibilisation au compostage et aux bonnes pratiques pour limiter les déchets au jardin, en visant en priorité les personnes peu sensibilisées à cette pratique (jeunes couples accédant à la propriété, locataires,...). Ce guide sera complémentaire des guides techniques distribués avec les composteurs par les collectivités. Sa diffusion sera accompagnée d'une campagne de promotion au printemps associant les jardineries.
- Le programme de distribution de composteurs 2006 n'est pas encore complètement finalisé, mais il est déjà programmé plus de 5 000 composteurs supplémentaires.

Non à la pub

- Diffusion de l'autocollant : une première distribution de 32 000 autocollants a été réalisée fin septembre, par mise à disposition auprès des communes, des EPCI de collecte et de traitement, des associations. Des diffusions complémentaires ont été effectuées par certaines collectivités lors de distribution des sacs jaunes, dans les CMS, les déchèteries...
- De nouvelles diffusions ciblées, avec de nouveaux relais, vont être réalisées courant 2006 (les bibliothèques, , boulangeries, autres lieux fréquentés par le public...).
- Il est proposé de réaliser une enquête de terrain début 2006, en collaboration avec les collectivités, pour évaluer le taux de mise en place.

Exemplarité du Conseil Général

- Les élus et les personnels du CG ont participé aux formations organisées pour les collectivités (voir ci-dessous).
- En 2006 il est prévu la poursuite du bilan de la gestion des déchets du CG et la définition d'un programme d'actions, la mise en place de la collecte du papier et la sensibilisation des agents (début janvier 2006) ainsi que l'analyse du fonctionnement des services (utilisation du papier, d'intranet...).

Exemplarité des collectivités

- Les 3 formations programmées en octobre et novembre se sont bien déroulées, avec une participation satisfaisante.
- De nouvelles actions de formation aux achats éco-responsables, avec l'ADEME, seront programmées en 2006.

Limitation des sacs plastiques

- La signature officielle de Charte avec les GMS s'est effectuée le 17 octobre 2005 :
- L'arrêt de la distribution des sacs de caisse est effectif depuis le 1er novembre avec comme premiers signataires : 39 % des Grandes et Moyennes Surfaces (GMS) alimentaires (pour 51 % de la surface de vente du département) mais seulement 2 % des GMS non alimentaires (pour 2% de la surface).



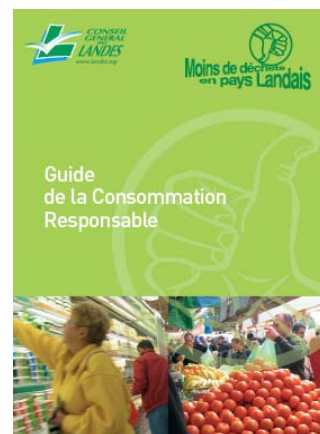
- Différentes démarches ont été menées vers les commerces de proximité : 2 réunions de sensibilisation des commerçants à travers le club commerce (Associations de commerçants) les 27 juin et 14 novembre, une enquête auprès de 58 commerces sédentaires et non sédentaires en juillet et août pour préciser les besoins et les contraintes, des rencontres avec Gascogne Emballages et CENPAC pour faire émerger des propositions de sacs alternatifs aux sacs plastiques pour les commerces (papier et amidon de maïs).
- Pour 2006, différentes actions sont prévues : réunion avec les GMS non alimentaires en janvier et relance des enseignes pour signer la Charte, actions spécifiques avec les commerces sur les marchés à Peyrehorade (engagée) et Mont de Marsan (en discussion) et avec les associations de commerçants volontaires, campagne auprès des commerces à travers la diffusion du guide Consommation Responsable (courrier commun CG, CCI, CMA).

Eco-conception

- La CCI étudie une opération collective de mise en oeuvre d'actions d'éco-conception dans les entreprises en 2006, sous son pilotage.

Consommation responsable

- Le groupe de travail s'est réuni le 6 octobre 2005 et a finalisé le contenu du Guide. Celui-ci a fait l'objet d'un tirage initial de 50.000 exemplaires. Il est dès à présent disponible.
- Ce guide sera distribué par l'intermédiaire des collectivités (mêmes modalités que le premier guide de la prévention), par les associations (qui se sont engagées sur la diffusion de 20 000 exemplaires) et par d'autres relais en cours de discussions.
- Cette diffusion sera effectuée en janvier avec le support d'une large campagne d'affichage, de messages presse et radio.



Réutilisation et réparation

- Le contenu du guide en ligne a été validé. Les acteurs départementaux seront référencés dans 5 rubriques :
 - Emprunt public ou associatif
 - Location
 - Réparation
 - Vente et achat d'occasion
 - Accueil de dons de biens usagés pour une activité caritative
- Une charte précisant les engagements des acteurs qui souhaitent être référencés dans ce guide a été rédigée. Elle sera adressée avec un questionnaire sur leur activité à l'ensemble des acteurs concernés. Pour cela un fichier a été créé en collaboration avec la CCI et la CM. Le questionnaire sera envoyé, accompagné d'un courrier conjoint CG, CCI, CM début janvier.
- L'objectif est une mise en ligne du guide en mars 2006

Séparation des déchets dangereux

- DASRI : Le SITCOM Côte Sud a signé une convention avec l'ordres des pharmaciens et l'ordre des médecins pour la collecte des DASRI des personnes en automédication en déchèteries. La distribution de récipients de collecte à usage unique est réalisée par les pharmaciens et vient de commencer. Le SICTOM du Marsan étudie différentes solutions de collecte en collaboration avec la DDASS.



- Déchets dangereux en déchèteries: une liste de produits minimum à collecter en déchèterie a été établie et sera prochainement soumise aux collectivités pour validation. En 2006, les aménagements des déchèteries pour mieux accueillir ces déchets vont continuer. Il est envisagé également une formation pour les gardiens, dans les Landes, avec l'ADEME.
- Une campagne de communication vers le grand public, sur l'intérêt et les modalités pratiques de collecte des Déchets Dangereux est également envisagée pour 2006, en associant les magasins de bricolage.

Education à l'environnement

- 14 équipes sont inscrites aux concours des classes de 4^{ème}. Leurs productions seront remises en avril et le jury se réunira en mai. Le Forum d'automne (voir ci-dessous) sera l'occasion de présenter les projets lauréats.
- Il est prévu en 2006 la réunion et la formation à la prévention du réseau des animateurs environnement ainsi que l'engagement de la création de nouveaux supports d'éducation, de sensibilisation et de communication.

Les indicateurs et le tableau de bord départemental de la prévention

Dès le lancement du programme, il a été décidé de choisir des indicateurs pour évaluer les impacts des actions et suivre la progression vers les objectifs fixés. C'est une démarche d'amélioration continue, prenant en compte le retour d'expérience pour conforter ou réorienter les actions en fonction de leur efficacité. Chacune des 10 actions a ses propres indicateurs et des indicateurs supplémentaires analysent les aspects plus transversaux.

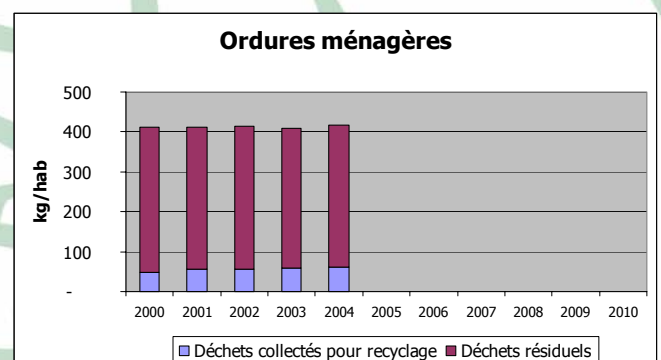
Un tableau de bord reprend en synthèse les **13 indicateurs** les plus représentatifs des différents volets du programme, depuis la sensibilisation jusqu'à l'impact sur la réduction attendus des quantités de déchets :

8 indicateurs pour les actions de prévention:

- Engagement individuel à suivre les gestes de la prévention, au travers du nouveau site internet (nombre de signataires /an)
- Ménages connaissant au moins un geste de prévention (% des ménages landais)
- Grandes et Moyennes Surfaces ne distribuant plus de sacs de caisse plastiques (% des magasins)
- Ménages ayant apposé l'autocollant « non à la pub » (% des ménages landais)
- Commerçants signataires de la Charte Sacs de caisse et s'engageant dans une démarche de sensibilisation de leur clients (% des commerces landais)
- Acteurs départementaux signataires de la Charte de la Réutilisation et de la Réparation (% des acteurs concernés)
- Ménages compostant à domicile (% des ménages habitant en maison individuelle)
- Population disposant d'une collecte des déchets dangereux (% de la population landaise)

4 indicateurs pour l'impact sur la production des déchets et la bonne gestion de ces déchets:

- Emballages et journaux magazines valorisés (kg/an/habitant DGF)
- Encombrants et déchets verts valorisés (kg/an/habitant DGF)
- Déchets ménagers résiduels (kg/an/habitant DGF)
- Déchets ménagers totaux (kg/an/habitant DGF)



1 indicateur pour les moyens humains et financiers consacrés au programme :

- Moyens annuels affectés (€/an/habitant DGF)

Ce tableau de bord sera publié avec les chiffres de l'année 2005, au second trimestre 2006.

Les nouvelles actions 2006

Les différents programmes initiés en 2005 seront poursuivis en 2006. En complément, 3 nouvelles actions vont être lancées :

Un nouveau site internet

L'objectif est de faire évoluer le site actuel pour le rendre plus attractif, plus souple et plus interactif. Pour cela, il sera transformé en un site dédié, autonome par rapport à celui du Conseil général. Ce site permettra en particulier des accès réservés, la saisie directe d'informations sur les programmes en cours, la diffusion de Lettres d'Information Electroniques. Sa mise en service est programmée pour le second trimestre 2006.

Un Forum de la prévention à l'automne 2006

Ce forum vise à restituer les résultats des actions réalisées dans la première année du programme, à réaffirmer l'engagement de tous les partenaires, à les mobiliser sur de nouveaux objectifs et enfin à échanger avec d'autres acteurs régionaux ou nationaux (collectivités, départements, associations, grands témoins...). Il se tiendra en septembre ou octobre 2006.

La constitution d'un panel de ménages référents

Début 2006 sera sélectionné, après appel à candidatures, un groupe d'une trentaine de familles qui accepteront d'être suivies dans leur démarche d'appropriation des gestes de la prévention, pour permettre :

- d'engager une démarche d'exemplarité pour les ménages landais, de montrer que cela est possible au quotidien
- de tester les outils et les consignes du Plan de prévention auprès de personnes qui pourront exprimer leurs interrogations, leurs difficultés et leurs propositions
- une personnalisation de la démarche pour les médias partenaires de l'opération (Sud Ouest, France Bleu Gascogne) qui pourront ainsi illustrer avec des témoignages vivants leurs articles ou émissions.

Ces familles s'engageront à remplir un « carnet de bord » des gestes de la prévention toutes les semaines, à renvoyer ces informations régulièrement, et à participer à un bilan à la fin de l'opération.

Brèves de la prévention

- **La fin des sacs de caisse plastique jetables officialisée pour 2010**: les députés et les sénateurs se sont mis d'accord sur un amendement à la loi d'orientation agricole qui interdit la distribution et la commercialisation en France de sacs de caisse plastiques à usage unique non-biodégradables à partir du 1er janvier 2010.
- **Première enquête sur les Stop Pub** : L'ADEME a fait réaliser une enquête téléphonique auprès de 3000 habitants début juillet 2005, sur 5 catégories de territoires, allant de l'absence de diffusion d'autocollants par les collectivités à la diffusion systématique dans chaque foyer, avec une communication d'accompagnement variables. Il en ressort un **taux d'utilisateurs actuels de Stop Pub de 4 % à 15 %** en fonction des modes de distribution et de la communication.

Calendrier

- **Janvier 2006**: Réunion avec les acteurs locaux pour lancer la faisabilité d'une recyclerie.

Bon Noël à tous,

En choisissant vos cadeaux, pensez à ceux qui produiront peu ou pas de déchets.

Vous trouverez 31 idées de cadeaux « dématérialisés » et pleins d'idées pour des fêtes de fin d'années riches en convivialité, mais pauvres en déchets sur

<http://www.ecologie.gouv.fr/IMG/pdf/Noel.pdf> !